

中共达州市通川区委巡察工作领导小组办公室  
2024 年度部门决算公开

# 目录

公开时间：2025 年 10 月 29 日

第一部分 部门概况 .....	1
一、部门职责 .....	1
二、机构设置 .....	1
第二部分 2024 年度部门决算情况说明 .....	1
一、收入支出决算总体情况说明 .....	1
二、收入决算情况说明 .....	1
三、支出决算情况说明 .....	1
四、财政拨款收入支出决算总体情况说明 .....	1
五、一般公共预算财政拨款支出决算情况说明 .....	1
（一）一般公共预算财政拨款支出决算总体情况 .....	1
（二）一般公共预算财政拨款支出决算结构情况 .....	1
（三）一般公共预算财政拨款支出决算具体情况 .....	1
六、一般公共预算财政拨款基本支出决算情况说明 .....	1
七、财政拨款“三公”经费支出决算情况说明 .....	1
（一）“三公”经费财政拨款支出决算总体情况说明 .....	1
（二）“三公”经费财政拨款支出决算具体情况说明 .....	1
八、政府性基金预算支出决算情况说明 .....	1
九、国有资本经营预算支出决算情况说明 .....	2
十、其他重要事项的情况说明 .....	2
（一）机关运行经费支出情况 .....	2
（二）政府采购支出情况 .....	2
（三）国有资产占有使用情况 .....	2
（四）预算绩效管理情况 .....	2

第三部分 名词解释 ..... 3

第四部分 附件 ..... 7

    附件 1 ..... 7

第五部分 附表 ..... 15

# 第一部分 部门概况

## 一、部门职责

（一）向区委和区委巡察工作领导小组报告工作情况，传达贯彻区委和区委巡察工作领导小组的决策和部署；

（二）统筹、协调、指导区委巡察组开展工作；

（三）承担政策研究、制度建设等工作，组织起草区委巡察工作规划、年度计划、年度巡察工作总结等综合性材料；

（四）对区委和区委巡察工作领导小组决定的有关事项进行督办；

（五）按照区委巡察工作领导小组要求，对巡察工作人员进行培训、考核、监督和管理；

（六）健全与纪检监察机关、政法机关和组织、审计、信访等部门的联系机制，负责与其进行沟通衔接；

（七）办理市委巡察办和区委、区委巡察工作领导小组交办的其他事项。

## 二、机构设置

中共达州市通川区委巡察工作领导小组办公室（简称通川区委巡察办）为区委工作部门，设在区纪委，为一级独立

核算单位，与区委所设五个巡察组合署办公。

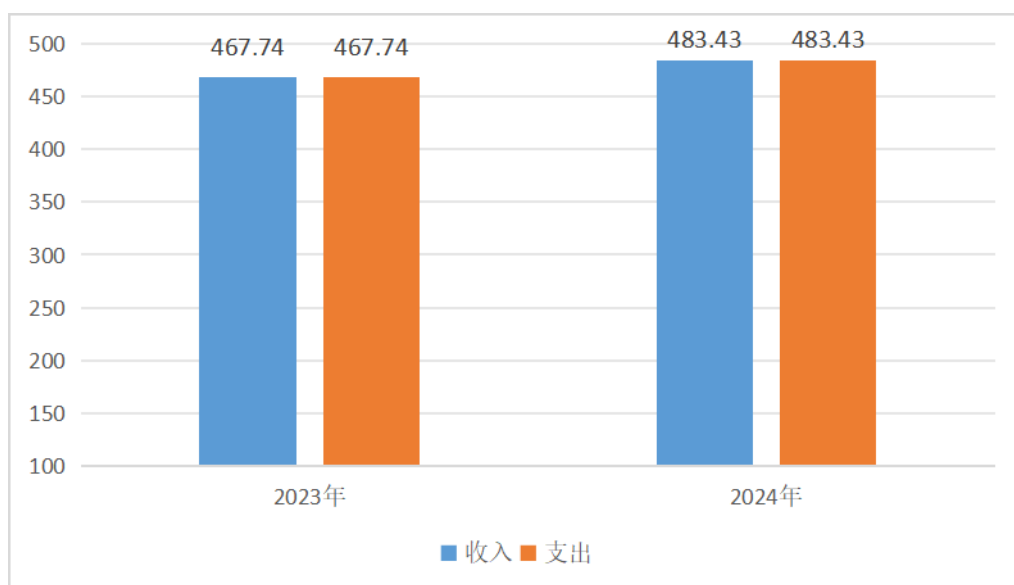
本单位内设机构 1 个，具体是：综合股

下属事业单位 1 个，具体是：巡察工作信息中心（非独立核算单位）。

## 第二部分 2024 年度部门决算情况说明

### 一、收入支出决算总体情况说明

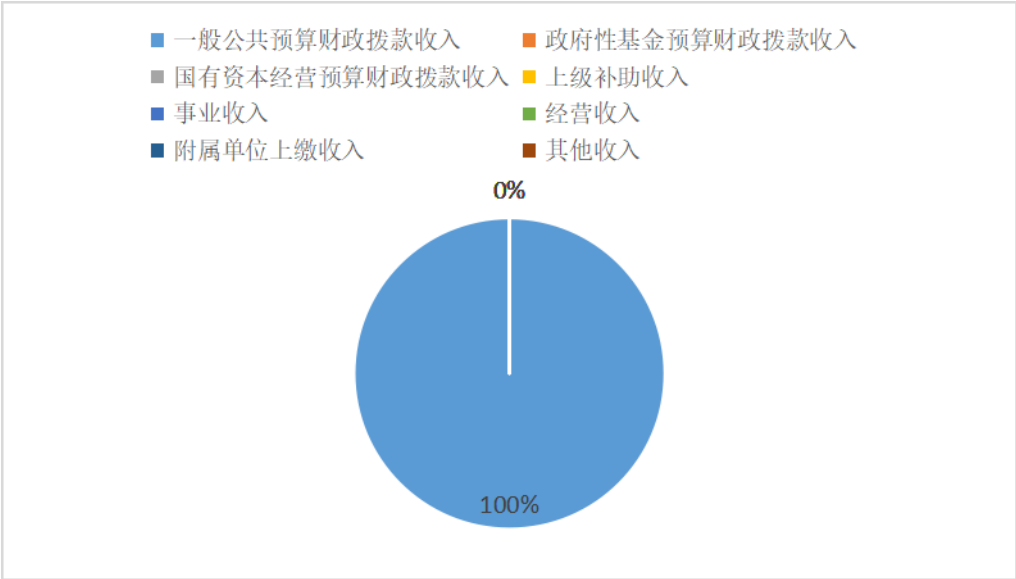
2024 年度收入、支出总计均为 483.43 万元。与 2023 年度相比,收入、支出总计各增加 15.69 万元,增长 3.35%。主要变动原因是新增人员。



(图 1: 收入、支出决算总计变动情况图)

### 二、收入决算情况说明

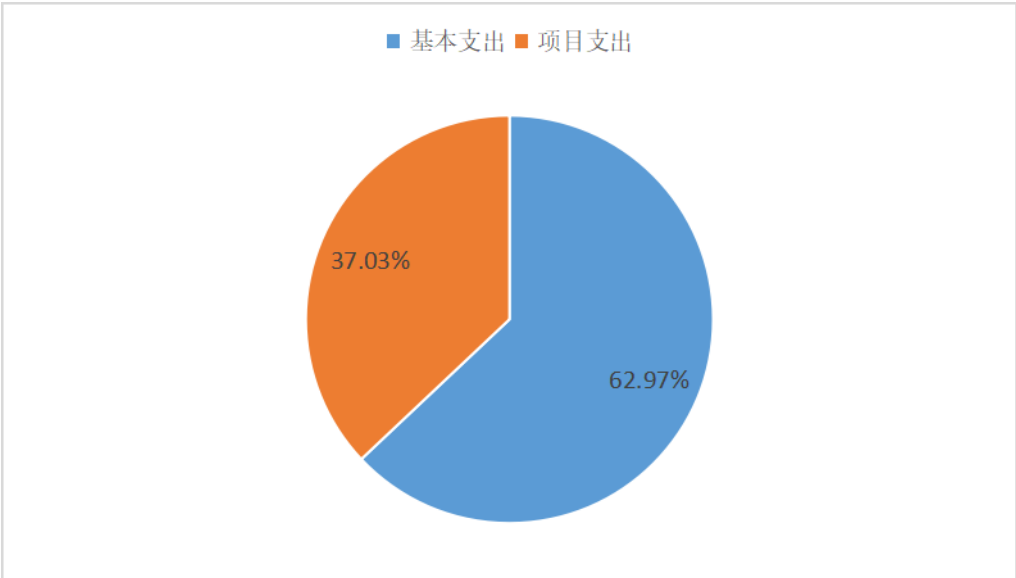
2024 年度本年收入合计 483.43 万元,其中:一般公共预算财政拨款收入 483.43 万元,占 100%;政府性基金预算财政拨款收入 0 万元,占 0%;国有资本经营预算财政拨款收入 0 万元,占 0%;上级补助收入 0 万元,占 0%;事业收入 0 万元,占 0%;经营收入 0 万元,占 0%;附属单位上缴收入 0 万元,占 0%;其他收入 0 万元,占 0%。



(图 2：收入决算结构图)

### 三、支出决算情况说明

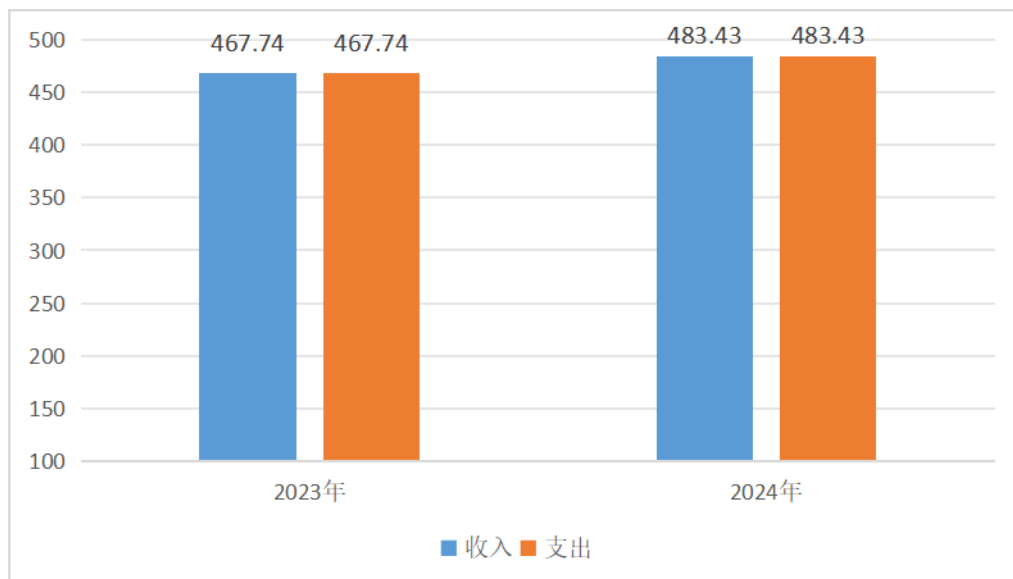
2024 年度本年支出合计 483.43 万元，其中：基本支出 304.43 万元，占 62.97%；项目支出 179 万元，占 37.03%。



(图 3：支出决算结构图)

#### 四、财政拨款收入支出决算总体情况说明

2024 年度财政拨款收入、支出总计均为 483.43 万元。与 2023 年度相比，财政拨款收入总计、支出总计各增加 15.69 万元，增长 3.35%。主要变动原因是新增人员。



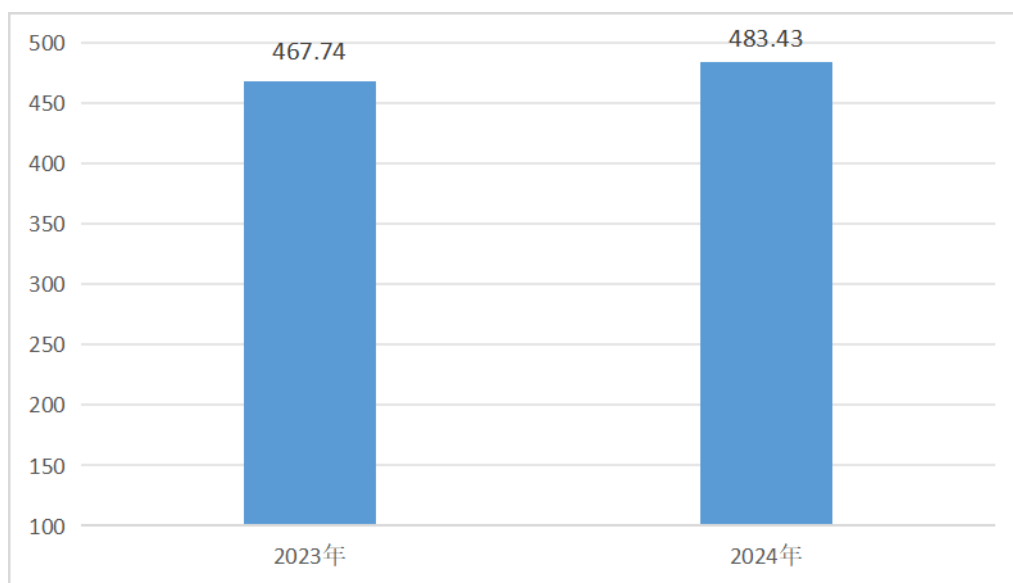
（图 4：财政拨款收、支决算总计变动情况）

#### 五、一般公共预算财政拨款支出决算情况说明

##### （一）一般公共预算财政拨款支出决算总体情况

2024 年度一般公共预算财政拨款支出 483.43 万元，占本年支出合计的 100%。与 2023 年度相比，一般公共预算财政拨款支出增加 15.69 万元，增长 3.35%。主要变动原因是新增人员。

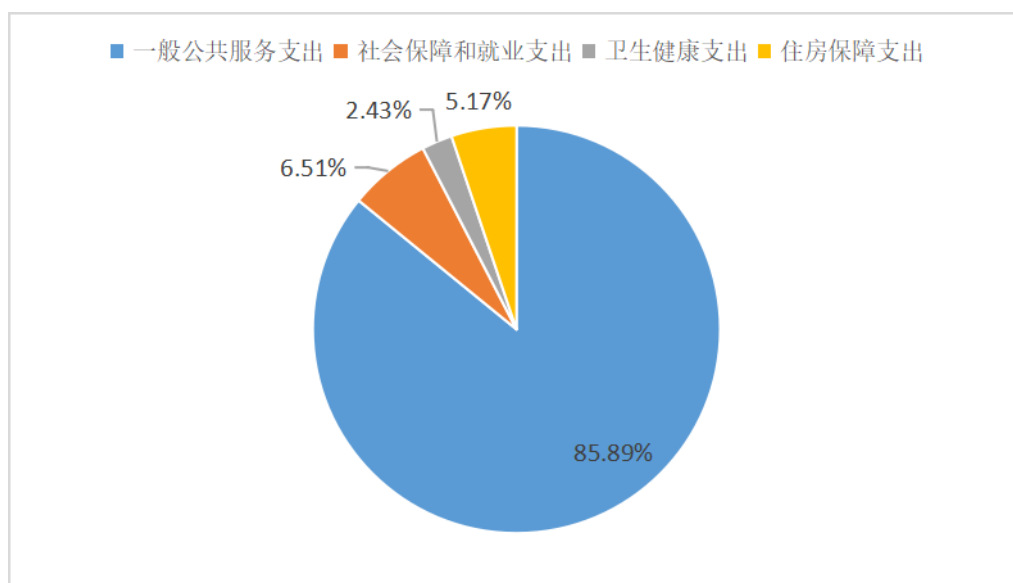




（图 5：一般公共预算财政拨款支出决算变动情况）

## （二）一般公共预算财政拨款支出决算结构情况

2024 年度一般公共预算财政拨款支出 483.43 万元，主要用于以下方面：一般公共服务支出 415.24 万元，占 85.89%；社会保障和就业支出 31.48 万元，占 6.51%；卫生健康支出 11.76 万元，占 2.43%；住房保障支出 24.95 万元，占 5.17%。



（图 6：一般公共预算财政拨款支出决算结构）

### （三）一般公共预算财政拨款支出决算具体情况

2024 年度一般公共预算财政拨款支出决算数为 483.43 万元，完成预算 100%。其中：

1.一般公共服务(类)纪检监察事务(款)巡视工作(项)：支出决算为 184.17 万元，完成预算 100%。

2.一般公共服务（类）党委办公厅（室）及相关机构事务（款）行政运行（项）：支出决算为 209.96 万元，完成预算 100%。

3.一般公共服务（类）党委办公厅（室）及相关机构事务（款）事业运行（项）：支出决算为 21.11 万元，完成预算 100%。

4.社会保障和就业（类）行政事业单位养老支出（款）机关事业单位基本养老保险缴费支出（项）：支出决算为 30.01 万元，完成预算 100%。

5.社会保障和就业(类)其他社会保障和就业支出(款)其他社会保障和就业支出(项)：支出决算为 1.47 万元，完成预算 100%。

6.卫生健康（类）行政事业单位医疗（款）行政单位医疗（项）：支出决算为 10.64 万元，完成预算 100%。

7.卫生健康（类）行政事业单位医疗（款）事业单位医疗（项）：支出决算为 1.12 万元，完成预算 100%。

8.住房保障(类)住房改革支出(款)住房公积金(项)：

支出决算为 24.95 万元，完成预算 100%。

#### 六、一般公共预算财政拨款基本支出决算情况说明

2024 年度一般公共预算财政拨款基本支出 304.43 万元，其中：

人员经费 279.42 万元，主要包括：基本工资、津贴补贴、奖金、绩效工资、机关事业单位基本养老保险缴费、职业基本医疗保险缴费、其他社会保障缴费、住房公积金、其他对个人和家庭的补助支出等。

公用经费 25.01 万元，主要包括：办公费、水费、工会经费、其他交通费、其他商品和服务支出等。

#### 七、财政拨款“三公”经费支出决算情况说明

##### （一）“三公”经费财政拨款支出决算总体情况说明

2024 年度“三公”经费财政拨款支出决算为 0 万元，完成预算 100%，较上年度无变化。

##### （二）“三公”经费财政拨款支出决算具体情况说明

2024 年度无“三公”经费财政拨款支出。

#### 八、政府性基金预算支出决算情况说明

2024 年度政府性基金预算财政拨款支出 0 万元，占本年支出合计的 0%。与 2023 年度相比无变化。

#### 九、国有资本经营预算支出决算情况说明

2024 年度国有资本经营预算财政拨款支出 0 万元，占本年支出合计的 0%。与 2023 年度相比无变化。

#### 十、其他重要事项的情况说明

### （一）机关运行经费支出情况

2024 年度，通川区委巡察办机关运行经费支出 25.01 万元，比 2023 年度减少 3.08 万元，下降 14.04%，主要原因是新增人员。

### （二）政府采购支出情况

2024 年度，通川区委巡察办政府采购支出总额 0 万元。

### （三）国有资产占有使用情况

截至 2024 年 12 月 31 日，通川区委巡察办共有车辆 0 辆。单价 100 万元（含）以上设备（不含车辆）0 台（套）。

### （四）预算绩效管理情况

根据预算绩效管理要求，通川区委巡察办在 2024 年度预算编制阶段，组织对 1 个项目开展了预算事前绩效评估，对 1 个项目编制了绩效目标，预算执行过程中，选取 1 个项目开展绩效监控。

组织对 2024 年度一般公共预算、政府性基金预算、国有资本经营预算、社会保险基金预算以及资本资产、债券资金等全面开展绩效自评，形成通川区委巡察办部门整体（含部门预算项目）绩效自评报告、专项预算项目绩效自评报告，其中，通川区委巡察办部门整体（含部门预算项目）绩效自评得分为 86 分；巡察工作专项经费专项预算项目绩效自评得分为 98 分。绩效自评报告详见附件。

### 第三部分 名词解释

1.财政拨款收入：指单位从同级财政部门取得的财政预算资金。

2.事业收入：指事业单位开展专业业务活动及辅助活动取得的收入。

3.经营收入：指事业单位在专业业务活动及其辅助活动之外开展非独立核算经营活动取得的收入。

4.其他收入：指单位取得的除上述收入以外的各项收入。

5.使用非财政拨款结余（含专用结余）：指事业单位使用以前年度积累的非财政拨款结余弥补当年收支差额的金额。

6.年初结转和结余：指以前年度尚未完成、结转到本年按有关规定继续使用的资金。

7.结余分配：指事业单位按照会计制度规定缴纳的所得税、提取的专用结余以及转入非财政拨款结余的金额等。

8.年末结转和结余：指单位按有关规定结转到下年或以后年度继续使用的资金。

9.一般公共服务（类）纪检监察事务（款）巡视工作（项）：指反映中央和地方巡视机构的专项业务支出。

10.一般公共服务（类）党委办公厅（室）及相关机构事

务（款）行政运行（项）：指反映行政单位（包括实行公务员管理的事业单位）的基本支出。

11.一般公共服务（类）党委办公厅（室）及相关机构事务（款）事业运行（项）：指反映事业单位的基本支出，不包括行政单位（包括实行公务员管理的事业单位）后勤服务中心、医务室等附属事业单位。

12.社会保障和就业（类）行政事业单位养老支出（款）机关事业单位基本养老保险缴费支出（项）：指反映机关事业单位实施养老保险制度由单位缴纳的基本养老保险费支出。

13.社会保障和就业（类）其他社会保障和就业支出（款）其他社会保障和就业支出（项）：指除已明确列出的社会保障和就业项目以外其他用于社会保障和就业方面的支出。用于涵盖一些特殊的、未单独设立科目的社保就业相关支出。

14.卫生健康（类）行政事业单位医疗（款）行政单位医疗（项）：指财政部门集中安排的行政单位基本医疗保险缴费经费，未参加医疗保险的行政单位的公费医疗经费，按国家规定享受离休人员、红军老战士待遇人员的医疗经费等支出。是保障行政单位人员医疗待遇的资金安排。

15.卫生健康（类）行政事业单位医疗（款）事业单位医疗（项）：指财政部门集中安排的事业单位基本医疗保险缴费经费，未参加医疗保险的事业单位的公费医疗经费，按国家规定享受离休人员、红军老战士待遇人员的医疗经费等支出。类似于行政单位医疗项目，是针对事业单位人员医疗待

遇的资金保障。

16.住房保障(类)住房改革支出(款)住房公积金(项):指行政事业单位按人力资源和社会保障部、财政部规定的基本工资和津贴补贴以及规定比例为职工缴纳的住房公积金。是职工住房保障资金的重要组成部分。

17.基本支出:指为保障机构正常运转、完成日常工作任务而发生的人员支出和公用支出。

18.项目支出:指在基本支出之外为完成特定行政任务和事业发展目标所发生的支出。

19.经营支出:指事业单位在专业业务活动及其辅助活动之外开展非独立核算经营活动发生的支出。

20.“三公”经费:指部门用财政拨款安排的因公出国(境)费、公务用车购置及运行费和公务接待费。其中,因公出国(境)费反映单位公务出国(境)的国际旅费、国外城市间交通费、住宿费、伙食费、培训费、公杂费等支出;公务用车购置及运行费反映单位公务用车车辆购置支出(含车辆购置税)及租用费、燃料费、维修费、过路过桥费、保险费等支出;公务接待费反映单位按规定开支的各类公务接待(含外宾接待)支出。

21.机关运行经费:为保障行政单位(含参照公务员法管理的事业单位)运行用于购买货物和服务的各项资金,包括办公及印刷费、邮电费、差旅费、会议费、福利费、日常维修费、专用材料及一般设备购置费、办公用房水电费、办公

用房取暖费、办公用房物业管理费、公务用车运行维护费以及其他费用。



## 第四部分 附件

### 附件 1

#### 中共达州市通川区委巡察工作领导小组办公室 2024 年整体支出绩效自评报告

##### 一、部门（单位）概况

###### （一）机构组成

中共通川区委巡察办内设综合股 1 个、巡察股 1 个，下设巡察工作信息中心 1 个（事业）。

###### （二）机构职能

（1）向区委和区委巡察工作领导小组报告工作情况，传达贯彻区委和区委巡察工作领导小组的决策和部署；

（2）统筹、协调、指导区委巡察组开展工作；

（3）承担政策研究、制度建设等工作，组织起草区委巡察工作规划、年度计划、年度巡察工作总结等综合性材料；

（4）对区委和区委巡察工作领导小组决定的有关事项进行督办；

（5）按照区委巡察工作领导小组要求，对巡察工作人员进行培训、考核、监督和管理；

（6）健全与纪检监察机关、政法机关和组织、审计、信访等部门的联系机制，负责与其进行沟通衔接；

（7）办理市委巡察办和区委、区委巡察工作领导小组交办的其他事项。

###### （三）人员概况

通川区委巡察办编制共 19 名，其中行政编制 16 名，事业编制 3 名；在职人员总数 18 人，其中行政人员 15 人，事业 3 人

## 二、部门财政资金收支情况

### （一）部门财政资金收入情况。

2024 年通川区委巡察办收入预算数 483.43 万元，较上年 467.74 万元，增加 15.69 万元，增长 3.35%，其中：一般公共预算财政拨款收入 483.43 万元，较上年 467.74 万元，增加 15.69。

### （二）部门财政资金支出情况。

2024 年通川区委巡察办支出预算 483.43 万元，较上年 467.74 万元，增加 15.69 万元，其中：基本支出 304.43 万元，较上年 279.52 万元，增加 24.91 万元，项目支出 179.00 万元，较上年 188.22 万元，减少 9.22 万元。

### （三）部门财政收入结转结余情况。

2024 年本单位结转下年资金 0 万元。结余分配 0 万元，结转下年 0 万元。

### （四）部门年度预算执行情况对比分析。

达州市通川区委巡察办 2024 年支出预算合计 483.43 万元，实际支出 483.43 万元。其中：

（1）人员成本部分支出 279.42 万元（人员的工资、津贴、福利等），占实际总支出的 62.97%。主要为在职职工的人员工资福利支出，实际支出结构与预算安排合理；

（2）公用成本部分支出 25.01 万元，占实际总支出的 5.17%。主要用于单位水费、电费、办公费、差旅费、邮电费、印制费、物业管理费等支出。实际支出结构与预算安排合理；

（3）项目部分一般公共预算财政拨款支出 179.00 万元，占实际总支出的 37.03%。主要用于巡察工作专项经费项目。实际支出结构与预算安排合理。

### 三、部门整体预算绩效管理情况

#### （一）部门预算管理。

在预算编制中，严格贯彻执行预算法等法律法规，深入贯彻落实中央、省、市、区有关规定，合理统筹、科学调控和综合平衡部门预算，预算编制严格按照区财政局的统一口径进行编制，较为科学准确。切实加强部门预算执行，开展绩效运行监控，严格财务管理，厉行勤俭节约，提高资金使用效益。进一步健全完善机关财务管理制度，加强内部控制制度建设和管理，加强业务审核管理。牢固树立过紧日子思想，加强各项费用的控制和管理，最大限度节约资金，有效保障了机关正常运转，资金使用效益进一步提升。

#### （二）专项预算管理。

常年项目绩效分析。本单位纳入专项预算管理的项目共有 1 个，涉及预算总金额 179.00 万元，1.12 月预算执行总体进度为 100%。全部进行了事前绩效评估，有明确的立项文件，项目设置了至少 3 个绩效目标，目标设置较为科学有效、利于评价。专项预算管理程序严密、分配科学、下达及时，

认真开展绩效运行监控，按照规定用途使用，预期指标值基本实现。

### （三）综合管理情况

#### 1.政府性债务管理情况。

本单位截至 2024 年底无政府性债务。

#### 2.非税收入管理情况。

本单位截至 2024 年底无非税收入。

#### 3.政府采购实施情况。

按照《中华人民共和国预算法》和《中华人民共和国政府采购法》规定编制政府采购预算和实施政府采购计划，按规定做好备案工作。2024 年政府采购预算为 0 万元，2024 年政府采购实际执行 0 万元，全部为货物类采购。

#### 4.资产管理。

本单位固定资产实行“统一管理，分级负责”。设置固定资产的管理部门，统一建账、核算，统一登记、监督管理和维修。各科室是固定资产的使用部门，并负责固定资产的保管和使用。

#### （1）资产管理信息系统建设情况。

已将所有资产全部录入行政事业单位资产管理系统，并指定专人负责管理系统。

#### （2）资产清查情况。

在 2024 年 1 月启动全单位以及下属单位的资产清查，并将资产清查结果及差错调整说明上报了相关主管部门。

#### （3）资产报表上报情况。

成立了国有资产清查工作小组，并安排专人负责国有资产清查及报表上报工作。在资产清查结束后，已上报清查报表、清查工作报告等国有资产报表数据。

#### 5.内控制度管理。

内控制度的建立是依据事业单位财务管理的特点和办法，我单位结合财务机构设置具体情况，建立健全内部管理控制制度，严格遵照相关制度贯彻落实到位，提高了财务管理监督和管理能力，推进了财务管理工作规范化、制度化。

#### 6.信息公开。

本单位高度重视绩效评价结果的应用工作，积极探索和建立一套与预算管理相结合、多渠道应用评价结果的有效机制，着力提高绩效意识和财政资金使用效益。同时，将绩效目标自评报告进行公开，广泛接受社会监督。

#### 7.绩效管理。

按照要求开展整体绩效评价，及时向财政部门报送自评报告等相关绩效信息。并根据绩效评价发现问题积极制定整改措施，强化单位内部机构的预算管理意识，科学规划预算编制的精确度，严格执行财务管理制度，强化内部控制管理，并不断加强财务人员财务知识及相关法律法规的学

#### 8.依法接受财政监督情况。

按照财政部门相关要求，开展了2024年度财政监督检查的自查自纠工作，并报送了自查自纠报告及报表。

#### （四）绩效结果应用情况。

本单位 2024 年严格按照《中华人民共和国预算法》《中华人民共和国会计法》等法律法规，严格执行财务管理、制度，统筹管理，严格执行绩效资金管理、使用要求，积极开展绩效自评及公开，及时整改存在问题，不断优化绩效评价结果应用，进一步提升绩效管理水平。

（五）整体效益。

本单位严格履行部门职责，完成了区委、区政府安排的年度工作计划，各项重点项目顺利开展，取得了良好的经济和社会效益。通过合理安排资金和有效管理，为区域经济发展和社会稳定做出了积极贡献。

#### 四、评价结论及建议

（一）评价结论。

2024 年部门整体支出绩效自评得分 86 分（满分 90 分，不含财政部门评分项）。预算执行规范，重点保障巡察职能履行，但公用经费控制、内控执行及结果反馈需加强。

（二）存在问题。

预算管理制度、内控制度，财务管理制度有待进一步完善。

（三）改进建议。

加强财务人员业务知识学习，提高业务水平；进一步加强财政资金预算绩效管理，更加科学合理编制经费预算；进一步完善财务管理制度及内控制度，创新管理手段；进一步加强项目经费管理，规范财务核算，提高财政资金使用效率。

附件：2024 年部门整体支出绩效自评得分表

一级指标	二级指标	得分	满分
部门预算项目管理	目标管理	19	21
	动态调整	28	28
	完成结果	12	12
综合管理	基础管理	7	9
	资产管理	8	8
	政府采购	2	2
绩效结果应用	信息公开	4	4
	整改反馈	6	6
合计		86	90

中共达州市通川区委巡察工作领导小组办公室

2025 年 10 月 29 日

## 第五部分 附表

- 一、收入支出决算总表
- 二、收入决算表
- 三、支出决算表
- 四、财政拨款收入支出决算总表
- 五、财政拨款支出决算明细表
- 六、一般公共预算财政拨款支出决算表
- 七、一般公共预算财政拨款支出决算明细表
- 八、一般公共预算财政拨款基本支出决算表
- 九、一般公共预算财政拨款项目支出决算表
- 十、政府性基金预算财政拨款收入支出决算表
- 十一、国有资本经营预算财政拨款收入支出决算表
- 十二、国有资本经营预算财政拨款支出决算表
- 十三、财政拨款“三公”经费支出决算表



收入支出决算总表

财决公开 01 表

单位名称：通川区委巡察办

2024 年度

单位:万元

收入			支出		
项目	行次	决算数	项目	行次	决算数
栏次		1	栏次		2
一、一般公共预算财政拨款收入	1	483.43	一、一般公共服务支出	32	415.24
二、政府性基金预算财政拨款收入	2	0.00	二、外交支出	33	0.00
三、国有资本经营预算财政拨款收入	3	0.00	三、国防支出	34	0.00
四、上级补助收入	4	0.00	四、公共安全支出	35	0.00
五、事业收入	5	0.00	五、教育支出	36	0.00
六、经营收入	6	0.00	六、科学技术支出	37	0.00
七、附属单位上缴收入	7	0.00	七、文化旅游体育与传媒支出	38	0.00
八、其他收入	8	0.00	八、社会保障和就业支出	39	31.48
	9		九、卫生健康支出	40	11.76
	10		十、节能环保支出	41	0.00
	11		十一、城乡社区支出	42	0.00
	12		十二、农林水支出	43	0.00
	13		十三、交通运输支出	44	0.00
	14		十四、资源勘探工业信息等支出	45	0.00
	15		十五、商业服务业等支出	46	0.00
	16		十六、金融支出	47	0.00
	17		十七、援助其他地区支出	48	0.00
	18		十八、自然资源海洋气象等支出	49	0.00
	19		十九、住房保障支出	50	24.95

	20		二十、粮油物资储备支出	51	0.00
	21		二十一、国有资本经营预算支出	52	0.00
	22		二十二、灾害防治及应急管理支出	53	0.00
	23		二十三、其他支出	54	0.00
	24		二十四、债务还本支出	55	0.00
	25		二十五、债务付息支出	56	0.00
	26		二十六、抗疫特别国债安排的支出	57	0.00
本年收入合计	27	483.43	本年支出合计	58	483.43
使用非财政拨款结余（含专用结余）	28	0.00	结余分配	59	0.00
年初结转和结余	29	0.00	年末结转和结余	60	0.00
总计	31	483.43	总计	62	483.43

注：1.本表反映部门本年度的总收支和年末结转结余情况。

2.本套报表金额单位转换时可能存在尾数误差。

收入决算表

财决公开 02 表

单位名称：通川区委巡察办

2024 年度

单位:万元

支出功能分类科目编码			科目名称	本年收入合计	财政拨款收入	上级补助收入	事业收入	经营收入	附属单位 上缴收入	其他收入
			栏次	1	2	3	4	5	6	7
类	款	项	合计	483.43	483.43	0.00	0.00	0.00	0.00	0.00
201			一般公共服务支出	415.24	415.24	0.00	0.00	0.00	0.00	0.00
20111			纪检监察事务	184.17	184.17	0.00	0.00	0.00	0.00	0.00
2011106			巡视工作	184.17	184.17	0.00	0.00	0.00	0.00	0.00
20131			党委办公厅（室）及相关机构事务	231.07	231.07	0.00	0.00	0.00	0.00	0.00
2013101			行政运行	209.96	209.96	0.00	0.00	0.00	0.00	0.00
2013150			事业运行	21.11	21.11	0.00	0.00	0.00	0.00	0.00
208			社会保障和就业支出	31.48	31.48	0.00	0.00	0.00	0.00	0.00
20805			行政事业单位养老支出	30.01	30.01	0.00	0.00	0.00	0.00	0.00
2080505			机关事业单位基本养老保险缴费支出	30.01	30.01	0.00	0.00	0.00	0.00	0.00
20899			其他社会保障和就业支出	1.47	1.47	0.00	0.00	0.00	0.00	0.00
2089999			其他社会保障和就业支出	1.47	1.47	0.00	0.00	0.00	0.00	0.00
210			卫生健康支出	11.76	11.76	0.00	0.00	0.00	0.00	0.00
21011			行政事业单位医疗	11.76	11.76	0.00	0.00	0.00	0.00	0.00
2101101			行政单位医疗	10.64	10.64	0.00	0.00	0.00	0.00	0.00
2101102			事业单位医疗	1.12	1.12	0.00	0.00	0.00	0.00	0.00
221			住房保障支出	24.95	24.95	0.00	0.00	0.00	0.00	0.00
22102			住房改革支出	24.95	24.95	0.00	0.00	0.00	0.00	0.00
2210201			住房公积金	24.95	24.95	0.00	0.00	0.00	0.00	0.00

注：本表反映部门本年度取得的各项收入情况。

支出决算表

财决公开 03 表

单位名称：通川区委巡察办			2024 年度					单位:万元	
支出功能分类			科目名称	本年支出合计	基本支出	项目支出	上缴上级支出	经营支出	对附属单位补助支出
科目编码			栏次	1	2	3	4	5	6
类	款	项	合计	483.43	304.43	179.00	0.00	0.00	0.00
201			一般公共服务支出	415.24	236.24	179.00	0.00	0.00	0.00
20111			纪检监察事务	184.17	5.16	179.00	0.00	0.00	0.00
2011106			巡视工作	184.17	5.16	179.00	0.00	0.00	0.00
20131			党委办公厅（室）及相关机构事务	231.07	231.07	0.00	0.00	0.00	0.00
2013101			行政运行	209.96	209.96	0.00	0.00	0.00	0.00
2013150			事业运行	21.11	21.11	0.00	0.00	0.00	0.00
208			社会保障和就业支出	31.48	31.48	0.00	0.00	0.00	0.00
20805			行政事业单位养老支出	30.01	30.01	0.00	0.00	0.00	0.00
2080505			机关事业单位基本养老保险缴费支出	30.01	30.01	0.00	0.00	0.00	0.00
20899			其他社会保障和就业支出	1.47	1.47	0.00	0.00	0.00	0.00
2089999			其他社会保障和就业支出	1.47	1.47	0.00	0.00	0.00	0.00
210			卫生健康支出	11.76	11.76	0.00	0.00	0.00	0.00
21011			行政事业单位医疗	11.76	11.76	0.00	0.00	0.00	0.00
2101101			行政单位医疗	10.64	10.64	0.00	0.00	0.00	0.00
2101102			事业单位医疗	1.12	1.12	0.00	0.00	0.00	0.00
221			住房保障支出	24.95	24.95	0.00	0.00	0.00	0.00
22102			住房改革支出	24.95	24.95	0.00	0.00	0.00	0.00
2210201			住房公积金	24.95	24.95	0.00	0.00	0.00	0.00

注：本表反映部门本年度各项支出情况。

财政拨款收入支出决算总表

财决公开 04 表

单位名称：通川区委巡察办

2024 年度

单位:万元

收入			支出					
项目	行次	金额	项目	行次	合计	一般公共预算财政拨 款	政府性基金预算财政 拨款	国有资本经营预算财 政拨款
栏次		1	栏次		2	3	4	5
一、一般公共预算财政拨款	1	483.43	一、一般公共服务支出	33	415.24	415.24	0.00	0.00
二、政府性基金预算财政拨款	2	0.00	二、外交支出	34	0.00	0.00	0.00	0.00
三、国有资本经营预算财政拨款	3	0.00	三、国防支出	35	0.00	0.00	0.00	0.00
	4		四、公共安全支出	36	0.00	0.00	0.00	0.00
	5		五、教育支出	37	0.00	0.00	0.00	0.00
	6		六、科学技术支出	38	0.00	0.00	0.00	0.00
	7		七、文化旅游体育与传媒支出	39	0.00	0.00	0.00	0.00
	8		八、社会保障和就业支出	40	31.48	31.48	0.00	0.00
	9		九、卫生健康支出	41	11.76	11.76	0.00	0.00
	10		十、节能环保支出	42	0.00	0.00	0.00	0.00
	11		十一、城乡社区支出	43	0.00	0.00	0.00	0.00
	12		十二、农林水支出	44	0.00	0.00	0.00	0.00
	13		十三、交通运输支出	45	0.00	0.00	0.00	0.00
	14		十四、资源勘探工业信息等支出	46	0.00	0.00	0.00	0.00
	15		十五、商业服务业等支出	47	0.00	0.00	0.00	0.00
	16		十六、金融支出	48	0.00	0.00	0.00	0.00

	17		十七、援助其他地区支出	49	0.00	0.00	0.00	0.00
	18		十八、自然资源海洋气象等支出	50	0.00	0.00	0.00	0.00
	19		十九、住房保障支出	51	24.95	24.95	0.00	0.00
	20		二十、粮油物资储备支出	52	0.00	0.00	0.00	0.00
	21		二十一、国有资本经营预算支出	53	0.00	0.00	0.00	0.00
	22		二十二、灾害防治及应急管理支出	54	0.00	0.00	0.00	0.00
	23		二十三、其他支出	55	0.00	0.00	0.00	0.00
	24		二十四、债务还本支出	56	0.00	0.00	0.00	0.00
	25		二十五、债务付息支出	57	0.00	0.00	0.00	0.00
	26		二十六、抗疫特别国债安排的支出	58	0.00	0.00	0.00	0.00
本年收入合计	27	483.43	本年支出合计	59	483.43	483.43	0.00	0.00
年初财政拨款结转和结余	28	0.00	年末财政拨款结转和结余	60	0.00	0.00	0.00	0.00
总计	32	483.43	总计	64	483.43	483.43	0.00	0.00

注：本表反映部门本年度一般公共预算财政拨款、政府性基金预算财政拨款和国有资本经营预算财政拨款的总收支和年末结转结余情况。

财政拨款支出决算明细表

财决公开 05 表

单位名称：通川区委巡察办

2024 年度

单位:万元

项目		行次	合计	一般公共预算财政拨款			政府性基金预算财政拨款			国有资本经营预算财政拨款		
经济分类科目编码	科目名称			小计	基本支出	项目支出	小计	基本支出	项目支出	小计	基本支出	项目支出
	合计	1	483.43	483.43	304.43	179.00	0.00	0.00	0.00	0.00	0.00	0.00
301	工资福利支出	2	278.74	278.74	278.74	0.00	0.00	0.00	0.00	0.00	0.00	0.00
30101	基本工资	3	76.72	76.72	76.72	0.00	0.00	0.00	0.00	0.00	0.00	0.00
30102	津贴补贴	4	52.36	52.36	52.36	0.00	0.00	0.00	0.00	0.00	0.00	0.00
30103	奖金	5	79.38	79.38	79.38	0.00	0.00	0.00	0.00	0.00	0.00	0.00
30106	伙食补助费	6	0.00	0.00	0.00	0.00	0.00	0.00	0.00	0.00	0.00	0.00
30107	绩效工资	7	2.09	2.09	2.09	0.00	0.00	0.00	0.00	0.00	0.00	0.00
30108	机关事业单位基本养老保险费	8	30.01	30.01	30.01	0.00	0.00	0.00	0.00	0.00	0.00	0.00
30109	职业年金缴费	9	0.00	0.00	0.00	0.00	0.00	0.00	0.00	0.00	0.00	0.00
30110	职工基本医疗保险缴费	10	11.76	11.76	11.76	0.00	0.00	0.00	0.00	0.00	0.00	0.00
30111	公务员医疗补助缴费	11	0.00	0.00	0.00	0.00	0.00	0.00	0.00	0.00	0.00	0.00
30112	其他社会保障缴费	12	1.47	1.47	1.47	0.00	0.00	0.00	0.00	0.00	0.00	0.00
30113	住房公积金	13	24.95	24.95	24.95	0.00	0.00	0.00	0.00	0.00	0.00	0.00
30114	医疗费	14	0.00	0.00	0.00	0.00	0.00	0.00	0.00	0.00	0.00	0.00
30199	其他工资福利支出	15	0.00	0.00	0.00	0.00	0.00	0.00	0.00	0.00	0.00	0.00
302	商品和服务支出	16	158.21	158.21	25.01	133.20	0.00	0.00	0.00	0.00	0.00	0.00
30201	办公费	17	22.84	22.84	2.19	20.65	0.00	0.00	0.00	0.00	0.00	0.00
30202	印刷费	18	0.00	0.00	0.00	0.00	0.00	0.00	0.00	0.00	0.00	0.00
30203	咨询费	19	0.00	0.00	0.00	0.00	0.00	0.00	0.00	0.00	0.00	0.00
30204	手续费	20	0.00	0.00	0.00	0.00	0.00	0.00	0.00	0.00	0.00	0.00
30205	水费	21	0.65	0.65	0.65	0.00	0.00	0.00	0.00	0.00	0.00	0.00
30206	电费	22	2.00	2.00	0.00	2.00	0.00	0.00	0.00	0.00	0.00	0.00
30207	邮电费	23	7.10	7.10	0.00	7.10	0.00	0.00	0.00	0.00	0.00	0.00
30208	取暖费	24	0.00	0.00	0.00	0.00	0.00	0.00	0.00	0.00	0.00	0.00
30209	物业管理费	25	0.00	0.00	0.00	0.00	0.00	0.00	0.00	0.00	0.00	0.00

30211	差旅费	26	54.14	54.14	0.00	54.14	0.00	0.00	0.00	0.00	0.00	0.00
30212	因公出国（境）费用	27	0.00	0.00	0.00	0.00	0.00	0.00	0.00	0.00	0.00	0.00
30213	维修（护）费	28	0.00	0.00	0.00	0.00	0.00	0.00	0.00	0.00	0.00	0.00
30214	租赁费	29	0.00	0.00	0.00	0.00	0.00	0.00	0.00	0.00	0.00	0.00
30215	会议费	30	0.00	0.00	0.00	0.00	0.00	0.00	0.00	0.00	0.00	0.00
30216	培训费	31	0.00	0.00	0.00	0.00	0.00	0.00	0.00	0.00	0.00	0.00
30217	公务接待费	32	0.00	0.00	0.00	0.00	0.00	0.00	0.00	0.00	0.00	0.00
30218	专用材料费	33	0.00	0.00	0.00	0.00	0.00	0.00	0.00	0.00	0.00	0.00
30224	被装购置费	34	0.00	0.00	0.00	0.00	0.00	0.00	0.00	0.00	0.00	0.00
30225	专用燃料费	35	0.00	0.00	0.00	0.00	0.00	0.00	0.00	0.00	0.00	0.00
30226	劳务费	36	4.98	4.98	0.00	4.98	0.00	0.00	0.00	0.00	0.00	0.00
30227	委托业务费	37	0.00	0.00	0.00	0.00	0.00	0.00	0.00	0.00	0.00	0.00
30228	工会经费	38	5.33	5.33	5.33	0.00	0.00	0.00	0.00	0.00	0.00	0.00
30229	福利费	39	0.00	0.00	0.00	0.00	0.00	0.00	0.00	0.00	0.00	0.00
30231	公务用车运行维护费	40	0.00	0.00	0.00	0.00	0.00	0.00	0.00	0.00	0.00	0.00
30239	其他交通费用	41	11.98	11.98	11.98	0.00	0.00	0.00	0.00	0.00	0.00	0.00
30240	税金及附加费用	42	0.00	0.00	0.00	0.00	0.00	0.00	0.00	0.00	0.00	0.00
30299	其他商品和服务支出	43	49.20	49.20	4.86	44.34	0.00	0.00	0.00	0.00	0.00	0.00
303	对个人和家庭的补助	44	46.47	46.47	0.67	45.80	0.00	0.00	0.00	0.00	0.00	0.00
30301	离休费	45	0.00	0.00	0.00	0.00	0.00	0.00	0.00	0.00	0.00	0.00
30302	退休费	46	0.00	0.00	0.00	0.00	0.00	0.00	0.00	0.00	0.00	0.00
30303	退职（役）费	47	0.00	0.00	0.00	0.00	0.00	0.00	0.00	0.00	0.00	0.00
30304	抚恤金	48	0.00	0.00	0.00	0.00	0.00	0.00	0.00	0.00	0.00	0.00
30305	生活补助	49	45.80	45.80	0.00	45.80	0.00	0.00	0.00	0.00	0.00	0.00
30306	救济费	50	0.00	0.00	0.00	0.00	0.00	0.00	0.00	0.00	0.00	0.00
30307	医疗费补助	51	0.00	0.00	0.00	0.00	0.00	0.00	0.00	0.00	0.00	0.00
30308	助学金	52	0.00	0.00	0.00	0.00	0.00	0.00	0.00	0.00	0.00	0.00
30309	奖励金	53	0.00	0.00	0.00	0.00	0.00	0.00	0.00	0.00	0.00	0.00
30310	个人农业生产补贴	54	0.00	0.00	0.00	0.00	0.00	0.00	0.00	0.00	0.00	0.00
30311	代缴社会保险费	55	0.00	0.00	0.00	0.00	0.00	0.00	0.00	0.00	0.00	0.00
30399	其他个人和家庭的补助支出	56	0.67	0.67	0.67	0.00	0.00	0.00	0.00	0.00	0.00	0.00
307	债务利息及费用支出	57	0.00	0.00	0.00	0.00	0.00	0.00	0.00	0.00	0.00	0.00
30701	国内债务付息	58	0.00	0.00	0.00	0.00	0.00	0.00	0.00	0.00	0.00	0.00
30702	国外债务付息	59	0.00	0.00	0.00	0.00	0.00	0.00	0.00	0.00	0.00	0.00
30703	国内债务发行费用	60	0.00	0.00	0.00	0.00	0.00	0.00	0.00	0.00	0.00	0.00
30704	国外债务发行费用	61	0.00	0.00	0.00	0.00	0.00	0.00	0.00	0.00	0.00	0.00
309	资本性支出（基本建设）	62	0.00	0.00	0.00	0.00	0.00	0.00	0.00	0.00	0.00	0.00
30901	房屋建筑物购建	63	0.00	0.00	0.00	0.00	0.00	0.00	0.00	0.00	0.00	0.00
30902	办公设备购置	64	0.00	0.00	0.00	0.00	0.00	0.00	0.00	0.00	0.00	0.00
30903	专用设备购置	65	0.00	0.00	0.00	0.00	0.00	0.00	0.00	0.00	0.00	0.00
30905	基础设施建设	66	0.00	0.00	0.00	0.00	0.00	0.00	0.00	0.00	0.00	0.00



30906	大型修缮	67	0.00	0.00	0.00	0.00	0.00	0.00	0.00	0.00	0.00	0.00
30907	信息网络及软件购置更新	68	0.00	0.00	0.00	0.00	0.00	0.00	0.00	0.00	0.00	0.00
30908	物资储备	69	0.00	0.00	0.00	0.00	0.00	0.00	0.00	0.00	0.00	0.00
30913	公务用车购置	70	0.00	0.00	0.00	0.00	0.00	0.00	0.00	0.00	0.00	0.00
30919	其他交通工具购置	71	0.00	0.00	0.00	0.00	0.00	0.00	0.00	0.00	0.00	0.00
30921	文物和陈列品购置	72	0.00	0.00	0.00	0.00	0.00	0.00	0.00	0.00	0.00	0.00
30922	无形资产购置	73	0.00	0.00	0.00	0.00	0.00	0.00	0.00	0.00	0.00	0.00
30999	其他基本建设支出	74	0.00	0.00	0.00	0.00	0.00	0.00	0.00	0.00	0.00	0.00
310	资本性支出	75	0.00	0.00	0.00	0.00	0.00	0.00	0.00	0.00	0.00	0.00
31001	房屋建筑物购建	76	0.00	0.00	0.00	0.00	0.00	0.00	0.00	0.00	0.00	0.00
31002	办公设备购置	77	0.00	0.00	0.00	0.00	0.00	0.00	0.00	0.00	0.00	0.00
31003	专用设备购置	78	0.00	0.00	0.00	0.00	0.00	0.00	0.00	0.00	0.00	0.00
31005	基础设施建设	79	0.00	0.00	0.00	0.00	0.00	0.00	0.00	0.00	0.00	0.00
31006	大型修缮	80	0.00	0.00	0.00	0.00	0.00	0.00	0.00	0.00	0.00	0.00
31007	信息网络及软件购置更新	81	0.00	0.00	0.00	0.00	0.00	0.00	0.00	0.00	0.00	0.00
31008	物资储备	82	0.00	0.00	0.00	0.00	0.00	0.00	0.00	0.00	0.00	0.00
31009	土地补偿	83	0.00	0.00	0.00	0.00	0.00	0.00	0.00	0.00	0.00	0.00
31010	安置补助	84	0.00	0.00	0.00	0.00	0.00	0.00	0.00	0.00	0.00	0.00
31011	地上附着物和青苗补偿	85	0.00	0.00	0.00	0.00	0.00	0.00	0.00	0.00	0.00	0.00
31012	拆迁补偿	86	0.00	0.00	0.00	0.00	0.00	0.00	0.00	0.00	0.00	0.00
31013	公务用车购置	87	0.00	0.00	0.00	0.00	0.00	0.00	0.00	0.00	0.00	0.00
31019	其他交通工具购置	88	0.00	0.00	0.00	0.00	0.00	0.00	0.00	0.00	0.00	0.00
31021	文物和陈列品购置	89	0.00	0.00	0.00	0.00	0.00	0.00	0.00	0.00	0.00	0.00
31022	无形资产购置	90	0.00	0.00	0.00	0.00	0.00	0.00	0.00	0.00	0.00	0.00
31099	其他资本性支出	91	0.00	0.00	0.00	0.00	0.00	0.00	0.00	0.00	0.00	0.00
311	对企业补助（基本建设）	92	0.00	0.00	0.00	0.00	0.00	0.00	0.00	0.00	0.00	0.00
31101	资本金注入	93	0.00	0.00	0.00	0.00	0.00	0.00	0.00	0.00	0.00	0.00
31199	其他对企业补助	94	0.00	0.00	0.00	0.00	0.00	0.00	0.00	0.00	0.00	0.00
312	对企业补助	95	0.00	0.00	0.00	0.00	0.00	0.00	0.00	0.00	0.00	0.00
31201	资本金注入	96	0.00	0.00	0.00	0.00	0.00	0.00	0.00	0.00	0.00	0.00
31203	政府投资基金股权投资	97	0.00	0.00	0.00	0.00	0.00	0.00	0.00	0.00	0.00	0.00
31204	费用补贴	98	0.00	0.00	0.00	0.00	0.00	0.00	0.00	0.00	0.00	0.00
31205	利息补贴	99	0.00	0.00	0.00	0.00	0.00	0.00	0.00	0.00	0.00	0.00
31206	其他资本性补助	100	0.00	0.00	0.00	0.00	0.00	0.00	0.00	0.00	0.00	0.00
31299	其他对企业补助	101	0.00	0.00	0.00	0.00	0.00	0.00	0.00	0.00	0.00	0.00
313	对社会保障基金补助	102	0.00	0.00	0.00	0.00	0.00	0.00	0.00	0.00	0.00	0.00
31302	对社会保险基金补助	103	0.00	0.00	0.00	0.00	0.00	0.00	0.00	0.00	0.00	0.00
31303	补充全国社会保障基金	104	0.00	0.00	0.00	0.00	0.00	0.00	0.00	0.00	0.00	0.00
31304	对机关事业单位职业年金的补助	105	0.00	0.00	0.00	0.00	0.00	0.00	0.00	0.00	0.00	0.00
399	其他支出	106	0.00	0.00	0.00	0.00	0.00	0.00	0.00	0.00	0.00	0.00
39907	国家赔偿费用支出	107	0.00	0.00	0.00	0.00	0.00	0.00	0.00	0.00	0.00	0.00

39908	对民间非营利组织和群众性自治组织补贴	108	0.00	0.00	0.00	0.00	0.00	0.00	0.00	0.00	0.00	0.00
39909	经常性赠与	109	0.00	0.00	0.00	0.00	0.00	0.00	0.00	0.00	0.00	0.00
39910	资本性赠与	110	0.00	0.00	0.00	0.00	0.00	0.00	0.00	0.00	0.00	0.00
39999	其他支出	111	0.00	0.00	0.00	0.00	0.00	0.00	0.00	0.00	0.00	0.00

注：本表反映部门本年度财政拨款支出情况。

一般公共预算财政拨款支出决算表

财决公开 06 表

单位名称：通川区委巡察办

2024 年度

单位:万元

支出功能分类科目编码			科目名称	小计	基本支出	项目支出
类	款	项		1	2	3
				合计	483.43	304.43
201			一般公共服务支出	415.24	236.24	179.00
20111			纪检监察事务	184.17	5.16	179.00
2011106			巡视工作	184.17	5.16	179.00
20131			党委办公厅（室）及相关机构事务	231.07	231.07	0.00
2013101			行政运行	209.96	209.96	0.00
2013150			事业运行	21.11	21.11	0.00
208			社会保障和就业支出	31.48	31.48	0.00
20805			行政事业单位养老支出	30.01	30.01	0.00
2080505			机关事业单位基本养老保险缴费支出	30.01	30.01	0.00
20899			其他社会保障和就业支出	1.47	1.47	0.00
2089999			其他社会保障和就业支出	1.47	1.47	0.00
210			卫生健康支出	11.76	11.76	0.00
21011			行政事业单位医疗	11.76	11.76	0.00
2101101			行政单位医疗	10.64	10.64	0.00
2101102			事业单位医疗	1.12	1.12	0.00
221			住房保障支出	24.95	24.95	0.00
22102			住房改革支出	24.95	24.95	0.00
2210201			住房公积金	24.95	24.95	0.00

注：本表反映部门本年度一般公共预算财政拨款支出情况。

一般公共预算财政拨款支出决算明细表

财决公开 07 表

单位名称：通川区委巡察办

2024 年度

单位：万元

项目				合计	工资福利支出													
支出功能分类科目			科目名称		小计	基本工资	津贴补贴	奖金	伙食补助费	绩效工资	机关事业单位基本养老保 险缴费	职业年金 缴费	职工基本医疗保险 缴费	公务员医疗补助 缴费	其他社会保障 缴费	住房公积 金	医疗	
类	款	项	栏次	1	2	3	4	5	6	7	8	9	10	11	12	13	14	
			合计	483.43	278.74	76.72	52.36	79.38	0.00	2.09	30.01	0.00	11.76	0.00	1.47	24.95	0.00	
201			一般公共服务支出	415.24	210.55	76.72	52.36	79.38	0.00	2.09	0.00	0.00	0.00	0.00	0.00	0.00	0.00	
20111			纪检监察事务	184.17	0.00	0.00	0.00	0.00	0.00	0.00	0.00	0.00	0.00	0.00	0.00	0.00	0.00	
2011106			巡视工作	184.17	0.00	0.00	0.00	0.00	0.00	0.00	0.00	0.00	0.00	0.00	0.00	0.00	0.00	
20131			党委办公厅（室）及相关机构 事务	231.07	210.55	76.72	52.36	79.38	0.00	2.09	0.00	0.00	0.00	0.00	0.00	0.00	0.00	
2013101			行政运行	209.96	189.58	67.73	52.18	69.66	0.00	0.00	0.00	0.00	0.00	0.00	0.00	0.00	0.00	
2013150			事业运行	21.11	20.97	8.98	0.18	9.72	0.00	2.09	0.00	0.00	0.00	0.00	0.00	0.00	0.00	
208			社会保障和就业支出	31.48	31.48	0.00	0.00	0.00	0.00	0.00	30.01	0.00	0.00	0.00	1.47	0.00	0.00	
20805			行政事业单位养老支出	30.01	30.01	0.00	0.00	0.00	0.00	0.00	30.01	0.00	0.00	0.00	0.00	0.00	0.00	
2080505			机关事业单位基本养老保险缴 费支出	30.01	30.01	0.00	0.00	0.00	0.00	0.00	30.01	0.00	0.00	0.00	0.00	0.00	0.00	
20899			其他社会保障和就业支出	1.47	1.47	0.00	0.00	0.00	0.00	0.00	0.00	0.00	0.00	0.00	1.47	0.00	0.00	
2089999			其他社会保障和就业支出	1.47	1.47	0.00	0.00	0.00	0.00	0.00	0.00	0.00	0.00	0.00	1.47	0.00	0.00	
210			卫生健康支出	11.76	11.76	0.00	0.00	0.00	0.00	0.00	0.00	0.00	11.76	0.00	0.00	0.00	0.00	
21011			行政事业单位医疗	11.76	11.76	0.00	0.00	0.00	0.00	0.00	0.00	0.00	11.76	0.00	0.00	0.00	0.00	
2101101			行政单位医疗	10.64	10.64	0.00	0.00	0.00	0.00	0.00	0.00	0.00	10.64	0.00	0.00	0.00	0.00	
2101102			事业单位医疗	1.12	1.12	0.00	0.00	0.00	0.00	0.00	0.00	0.00	1.12	0.00	0.00	0.00	0.00	
221			住房保障支出	24.95	24.95	0.00	0.00	0.00	0.00	0.00	0.00	0.00	0.00	0.00	0.00	24.95	0.00	
22102			住房改革支出	24.95	24.95	0.00	0.00	0.00	0.00	0.00	0.00	0.00	0.00	0.00	0.00	24.95	0.00	
2210201			住房公积金	24.95	24.95	0.00	0.00	0.00	0.00	0.00	0.00	0.00	0.00	0.00	0.00	24.95	0.00	

商品和服务支出

小计	办公费	印刷费	咨询费	手续费	水费	电费	邮电费	取暖费	物业管理费	差旅费	因公出国(境)费用	维修(护)费	租赁费	会议费	培训费	公务接待费	专用材料费	被装购置费	专用燃料费	劳务费	委托业务费	工会经费	福利费	公务用车运行维护费	其他交通费用	税金及附加费用	其他商品和服务支出
16	17	18	19	20	21	22	23	24	25	26	27	28	29	30	31	32	33	34	35	36	37	38	39	40	41	42	43
158.21	22.84	0.00	0.00	0.00	0.65	2.00	7.10	0.00	0.00	54.14	0.00	0.00	0.00	0.00	0.00	0.00	0.00	0.00	0.00	4.98	0.00	5.33	0.00	0.00	11.98	0.00	49.20
158.21	22.84	0.00	0.00	0.00	0.65	2.00	7.10	0.00	0.00	54.14	0.00	0.00	0.00	0.00	0.00	0.00	0.00	0.00	0.00	4.98	0.00	5.33	0.00	0.00	11.98	0.00	49.20
137.69	20.65	0.00	0.00	0.00	0.65	2.00	7.10	0.00	0.00	54.14	0.00	0.00	0.00	0.00	0.00	0.00	0.00	0.00	0.00	4.98	0.00	0.00	0.00	0.00	0.00	0.00	48.18
137.69	20.65	0.00	0.00	0.00	0.65	2.00	7.10	0.00	0.00	54.14	0.00	0.00	0.00	0.00	0.00	0.00	0.00	0.00	0.00	4.98	0.00	0.00	0.00	0.00	0.00	0.00	48.18
20.52	2.19	0.00	0.00	0.00	0.00	0.00	0.00	0.00	0.00	0.00	0.00	0.00	0.00	0.00	0.00	0.00	0.00	0.00	0.00	0.00	0.00	5.33	0.00	0.00	11.98	0.00	1.02
20.38	2.19	0.00	0.00	0.00	0.00	0.00	0.00	0.00	0.00	0.00	0.00	0.00	0.00	0.00	0.00	0.00	0.00	0.00	0.00	0.00	0.00	5.19	0.00	0.00	11.98	0.00	1.02
0.14	0.00	0.00	0.00	0.00	0.00	0.00	0.00	0.00	0.00	0.00	0.00	0.00	0.00	0.00	0.00	0.00	0.00	0.00	0.00	0.00	0.00	0.14	0.00	0.00	0.00	0.00	0.00
0.00	0.00	0.00	0.00	0.00	0.00	0.00	0.00	0.00	0.00	0.00	0.00	0.00	0.00	0.00	0.00	0.00	0.00	0.00	0.00	0.00	0.00	0.00	0.00	0.00	0.00	0.00	0.00
0.00	0.00	0.00	0.00	0.00	0.00	0.00	0.00	0.00	0.00	0.00	0.00	0.00	0.00	0.00	0.00	0.00	0.00	0.00	0.00	0.00	0.00	0.00	0.00	0.00	0.00	0.00	0.00
0.00	0.00	0.00	0.00	0.00	0.00	0.00	0.00	0.00	0.00	0.00	0.00	0.00	0.00	0.00	0.00	0.00	0.00	0.00	0.00	0.00	0.00	0.00	0.00	0.00	0.00	0.00	0.00
0.00	0.00	0.00	0.00	0.00	0.00	0.00	0.00	0.00	0.00	0.00	0.00	0.00	0.00	0.00	0.00	0.00	0.00	0.00	0.00	0.00	0.00	0.00	0.00	0.00	0.00	0.00	0.00
0.00	0.00	0.00	0.00	0.00	0.00	0.00	0.00	0.00	0.00	0.00	0.00	0.00	0.00	0.00	0.00	0.00	0.00	0.00	0.00	0.00	0.00	0.00	0.00	0.00	0.00	0.00	0.00
0.00	0.00	0.00	0.00	0.00	0.00	0.00	0.00	0.00	0.00	0.00	0.00	0.00	0.00	0.00	0.00	0.00	0.00	0.00	0.00	0.00	0.00	0.00	0.00	0.00	0.00	0.00	0.00
0.00	0.00	0.00	0.00	0.00	0.00	0.00	0.00	0.00	0.00	0.00	0.00	0.00	0.00	0.00	0.00	0.00	0.00	0.00	0.00	0.00	0.00	0.00	0.00	0.00	0.00	0.00	0.00
0.00	0.00	0.00	0.00	0.00	0.00	0.00	0.00	0.00	0.00	0.00	0.00	0.00	0.00	0.00	0.00	0.00	0.00	0.00	0.00	0.00	0.00	0.00	0.00	0.00	0.00	0.00	0.00
0.00	0.00	0.00	0.00	0.00	0.00	0.00	0.00	0.00	0.00	0.00	0.00	0.00	0.00	0.00	0.00	0.00	0.00	0.00	0.00	0.00	0.00	0.00	0.00	0.00	0.00	0.00	0.00
0.00	0.00	0.00	0.00	0.00	0.00	0.00	0.00	0.00	0.00	0.00	0.00	0.00	0.00	0.00	0.00	0.00	0.00	0.00	0.00	0.00	0.00	0.00	0.00	0.00	0.00	0.00	0.00
0.00	0.00	0.00	0.00	0.00	0.00	0.00	0.00	0.00	0.00	0.00	0.00	0.00	0.00	0.00	0.00	0.00	0.00	0.00	0.00	0.00	0.00	0.00	0.00	0.00	0.00	0.00	0.00
0.00	0.00	0.00	0.00	0.00	0.00	0.00	0.00	0.00	0.00	0.00	0.00	0.00	0.00	0.00	0.00	0.00	0.00	0.00	0.00	0.00	0.00	0.00	0.00	0.00	0.00	0.00	0.00

对个人和家庭的补助													债务利息及费用支出				
小计	离休费	退休费	退职(役)费	抚恤金	生活补助	救济费	医疗费补助	助学金	奖励金	个人农业生产补贴	代缴社会保险费	其他对个人和家庭的补助	小计	国内债务付息	国外债务付息	国内债务发行费用	国外债务发行费用





对企业补助(基本建设)			对企业补助							对社会保障基金补助				其他支出					
小计	资本 金注 入	其他对 企业补 助	小计	资本 金注 入	政府投资基 金股权投资	费用 补贴	利息 补贴	其他资 本性补 助	其他对 企业补 助	小计	对社会保险 基金补助	补充全国社 会保障基金	对机关事业单位职 业年金的补助	小计	国家赔偿 费用支出	对民间非营利组织和群 众性自治组织补贴	经常 性赠 与	资本 性赠 与	其他 支出
92	93	94	95	96	97	98	99	100	101	102	103	104	105	106	107	108	109	110	111
0.00	0.00	0.00	0.00	0.00	0.00	0.00	0.00	0.00	0.00	0.00	0.00	0.00	0.00	0.00	0.00	0.00	0.00	0.00	0.00
0.00	0.00	0.00	0.00	0.00	0.00	0.00	0.00	0.00	0.00	0.00	0.00	0.00	0.00	0.00	0.00	0.00	0.00	0.00	0.00
0.00	0.00	0.00	0.00	0.00	0.00	0.00	0.00	0.00	0.00	0.00	0.00	0.00	0.00	0.00	0.00	0.00	0.00	0.00	0.00
0.00	0.00	0.00	0.00	0.00	0.00	0.00	0.00	0.00	0.00	0.00	0.00	0.00	0.00	0.00	0.00	0.00	0.00	0.00	0.00
0.00	0.00	0.00	0.00	0.00	0.00	0.00	0.00	0.00	0.00	0.00	0.00	0.00	0.00	0.00	0.00	0.00	0.00	0.00	0.00
0.00	0.00	0.00	0.00	0.00	0.00	0.00	0.00	0.00	0.00	0.00	0.00	0.00	0.00	0.00	0.00	0.00	0.00	0.00	0.00
0.00	0.00	0.00	0.00	0.00	0.00	0.00	0.00	0.00	0.00	0.00	0.00	0.00	0.00	0.00	0.00	0.00	0.00	0.00	0.00
0.00	0.00	0.00	0.00	0.00	0.00	0.00	0.00	0.00	0.00	0.00	0.00	0.00	0.00	0.00	0.00	0.00	0.00	0.00	0.00
0.00	0.00	0.00	0.00	0.00	0.00	0.00	0.00	0.00	0.00	0.00	0.00	0.00	0.00	0.00	0.00	0.00	0.00	0.00	0.00
0.00	0.00	0.00	0.00	0.00	0.00	0.00	0.00	0.00	0.00	0.00	0.00	0.00	0.00	0.00	0.00	0.00	0.00	0.00	0.00
0.00	0.00	0.00	0.00	0.00	0.00	0.00	0.00	0.00	0.00	0.00	0.00	0.00	0.00	0.00	0.00	0.00	0.00	0.00	0.00
0.00	0.00	0.00	0.00	0.00	0.00	0.00	0.00	0.00	0.00	0.00	0.00	0.00	0.00	0.00	0.00	0.00	0.00	0.00	0.00
0.00	0.00	0.00	0.00	0.00	0.00	0.00	0.00	0.00	0.00	0.00	0.00	0.00	0.00	0.00	0.00	0.00	0.00	0.00	0.00
0.00	0.00	0.00	0.00	0.00	0.00	0.00	0.00	0.00	0.00	0.00	0.00	0.00	0.00	0.00	0.00	0.00	0.00	0.00	0.00
0.00	0.00	0.00	0.00	0.00	0.00	0.00	0.00	0.00	0.00	0.00	0.00	0.00	0.00	0.00	0.00	0.00	0.00	0.00	0.00
0.00	0.00	0.00	0.00	0.00	0.00	0.00	0.00	0.00	0.00	0.00	0.00	0.00	0.00	0.00	0.00	0.00	0.00	0.00	0.00
0.00	0.00	0.00	0.00	0.00	0.00	0.00	0.00	0.00	0.00	0.00	0.00	0.00	0.00	0.00	0.00	0.00	0.00	0.00	0.00
0.00	0.00	0.00	0.00	0.00	0.00	0.00	0.00	0.00	0.00	0.00	0.00	0.00	0.00	0.00	0.00	0.00	0.00	0.00	0.00
0.00	0.00	0.00	0.00	0.00	0.00	0.00	0.00	0.00	0.00	0.00	0.00	0.00	0.00	0.00	0.00	0.00	0.00	0.00	0.00
0.00	0.00	0.00	0.00	0.00	0.00	0.00	0.00	0.00	0.00	0.00	0.00	0.00	0.00	0.00	0.00	0.00	0.00	0.00	0.00
0.00	0.00	0.00	0.00	0.00	0.00	0.00	0.00	0.00	0.00	0.00	0.00	0.00	0.00	0.00	0.00	0.00	0.00	0.00	0.00
0.00	0.00	0.00	0.00	0.00	0.00	0.00	0.00	0.00	0.00	0.00	0.00	0.00	0.00	0.00	0.00	0.00	0.00	0.00	0.00

注：本表反映部门本年度一般公共预算财政拨款支出明细情况。



一般公共预算财政拨款基本支出决算明细表

财决公开 08 表

单位名称：通川区委巡察办

2024 年度

单位:万元

人员经费			公用经费					
科目  编码	科目名称	决算数	科目  编码	科目名称	决算数	科目  编码	科目名称	决算数
301	工资福利支出	278.74	302	商品和服务支出	25.01	307	债务利息及费用支出	0.00
30101	基本工资	76.72	30201	办公费	2.19	30701	国内债务付息	0.00
30102	津贴补贴	52.36	30202	印刷费	0.00	30702	国外债务付息	0.00
30103	奖金	79.38	30203	咨询费	0.00	310	资本性支出	0.00
30106	伙食补助费	0.00	30204	手续费	0.00	31001	房屋建筑物购建	0.00
30107	绩效工资	2.09	30205	水费	0.65	31002	办公设备购置	0.00
30108	机关事业单位基本养老保险缴费	30.01	30206	电费	0.00	31003	专用设备购置	0.00
30109	职业年金缴费	0.00	30207	邮电费	0.00	31005	基础设施建设	0.00
30110	职工基本医疗保险缴费	11.76	30208	取暖费	0.00	31006	大型修缮	0.00
30111	公务员医疗补助缴费	0.00	30209	物业管理费	0.00	31007	信息网络及软件购置更新	0.00
30112	其他社会保障缴费	1.47	30211	差旅费	0.00	31008	物资储备	0.00
30113	住房公积金	24.95	30212	因公出国（境）费用	0.00	31009	土地补偿	0.00
30114	医疗费	0.00	30213	维修（护）费	0.00	31010	安置补助	0.00
30199	其他工资福利支出	0.00	30214	租赁费	0.00	31011	地上附着物和青苗补偿	0.00
303	对个人和家庭的补助	0.67	30215	会议费	0.00	31012	拆迁补偿	0.00
30301	离休费	0.00	30216	培训费	0.00	31013	公务用车购置	0.00
30302	退休费	0.00	30217	公务接待费	0.00	31019	其他交通工具购置	0.00
30303	退职（役）费	0.00	30218	专用材料费	0.00	31021	文物和陈列品购置	0.00
30304	抚恤金	0.00	30224	被装购置费	0.00	31022	无形资产购置	0.00
30305	生活补助	0.00	30225	专用燃料费	0.00	31099	其他资本性支出	0.00
30306	救济费	0.00	30226	劳务费	0.00	399	其他支出	0.00
30307	医疗费补助	0.00	30227	委托业务费	0.00	39907	国家赔偿费用支出	0.00
30308	助学金	0.00	30228	工会经费	5.33	39908	对民间非营利组织和群众性自治组织补贴	0.00
30309	奖励金	0.00	30229	福利费	0.00	39909	经常性赠与	0.00
30310	个人农业生产补贴	0.00	30231	公务用车运行维护费	0.00	39910	资本性赠与	0.00
30311	代缴社会保险费	0.00	30239	其他交通费用	11.98	39999	其他支出	0.00
30399	其他对个人和家庭的补助	0.67	30240	税金及附加费用	0.00			
			30299	其他商品和服务支出	4.86			

	人员经费合计	279.42					公用经费合计	25.01

注：本表反映部门本年度一般公共预算财政拨款基本支出明细情况。

单位名称：通川区委巡察办

2024 年度

单位:万元

科目编码			科目名称	本年收入	本年支出
类	款	项			
			合计	179.00	179.00
201			一般公共服务支出	179.00	179.00
20111			纪检监察事务	179.00	179.00
2011106			巡视工作	179.00	179.00

注：本表反映部门本年度一般公共预算财政拨款项目支出情况。

政府性基金预算财政拨款收入支出决算表

财决公开 10 表

单位名称：通川区委巡察办

2024 年度

单位:万元

科目编码			科目名称	年初结转和结余	本年收入	本年支出			年末结转和结余
						小计	基本支出	项目支出	
类	款	项	合计	0.00	0.00	0.00	0.00	0.00	0.00

注：本表反映部门本年度政府性基金预算财政拨款收入、支出及结转和结余情况。

国有资本经营预算财政拨款收入支出决算表

财决公开 11 表

单位名称：通川区委巡察办

2024 年度

单位:万元

项 目				年初结转和结余	本年收入	本年支出	年末结转和结余
科目编码			科目名称				
类	款	项	合计	0.00	0.00	0.00	0.00

注：本表反映部门本年度国有资本经营预算财政拨款收入、支出及结转和结余情况。

国有资本经营预算财政拨款支出决算表

财决公开 12 表

单位名称：通川区委巡察办

2024 年度

单位:万元

项 目				本年支出		
科目编码			科目名称	合计	基本支出	项目支出
类	款	项	合计	0.00	0.00	0.00

注：本表反映部门本年度国有资本经营预算财政拨款支出情况。

财政拨款“三公”经费支出决算表

财决公开  
13 表

2024 年度

单位名称：通川区委巡察办

单位:万元

预算数					决算数																										
合 计	因公 出国 （境 ）费 用	公务用车购置及运行 维护费			公务用车接 待费	合 计	因公 出国 （境 ）费	公务用车购置及运行 维护费			公务用车接 待费	其中：一般公共预算财政拨款							其中：政府性基金预算财政拨款												
		小 计	公务用车 购置费	公 务 用 车 运 行 维 护 费				小 计	公务用车 购置费	公 务 用 车 运 行 维 护 费		小 计	因公出国境） 费	公务用车购置及运行维 护费			小 计	因公出国境） 费	公务用车购置及运行维 护费			小 计	公务用车 购置费	公 务 用 车 运 行 维 护 费	公 务 接 待 费						
														小 计	公务用车 购置费	公 务 用 车 运 行 维 护 费			小 计	公务用车 购置费	公 务 用 车 运 行 维 护 费					小 计	因公出国境） 费	小 计	公务用车 购置费	公 务 用 车 运 行 维 护 费	公 务 接 待 费
0.00	0.00	0.00	0.00	0.00	0.00	0.00	0.00	0.00	0.00	0.00	0.00	0.00	0.00	0.00	0.00	0.00	0.00	0.00	0.00	0.00	0.00	0.00	0.00								

注：本表反映部门本年度财政拨款“三公”经费支出预决算情况。其中，预算数为“三公”经费全年预算数，反映按规定程序调整后的预算数；决算数是包括当年财政拨款和以前年度结转资金安排的实际支出。